

*« Renaissance post-moderne
des territoires des régions pastorales
(Thessalie/ Pinde Oriental) »*

**La reterritorialisation de la diaspora dans les
régions pastorales en Grèce**

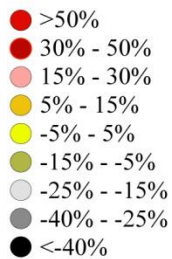
Les espaces à faible densité en Grèce

Évolution de la population en Grèce (1961-2001)

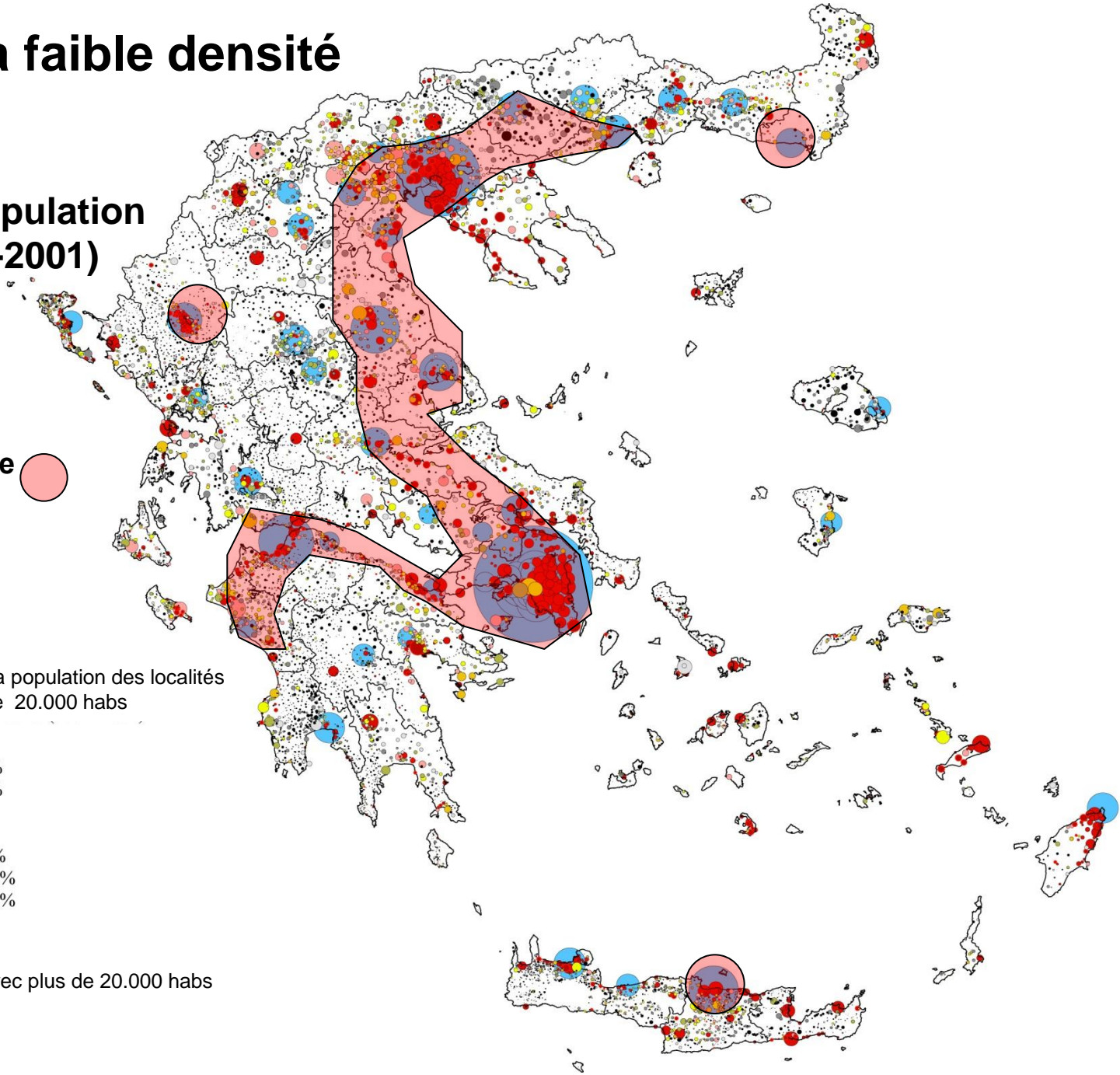
L'axe et pôles de développement



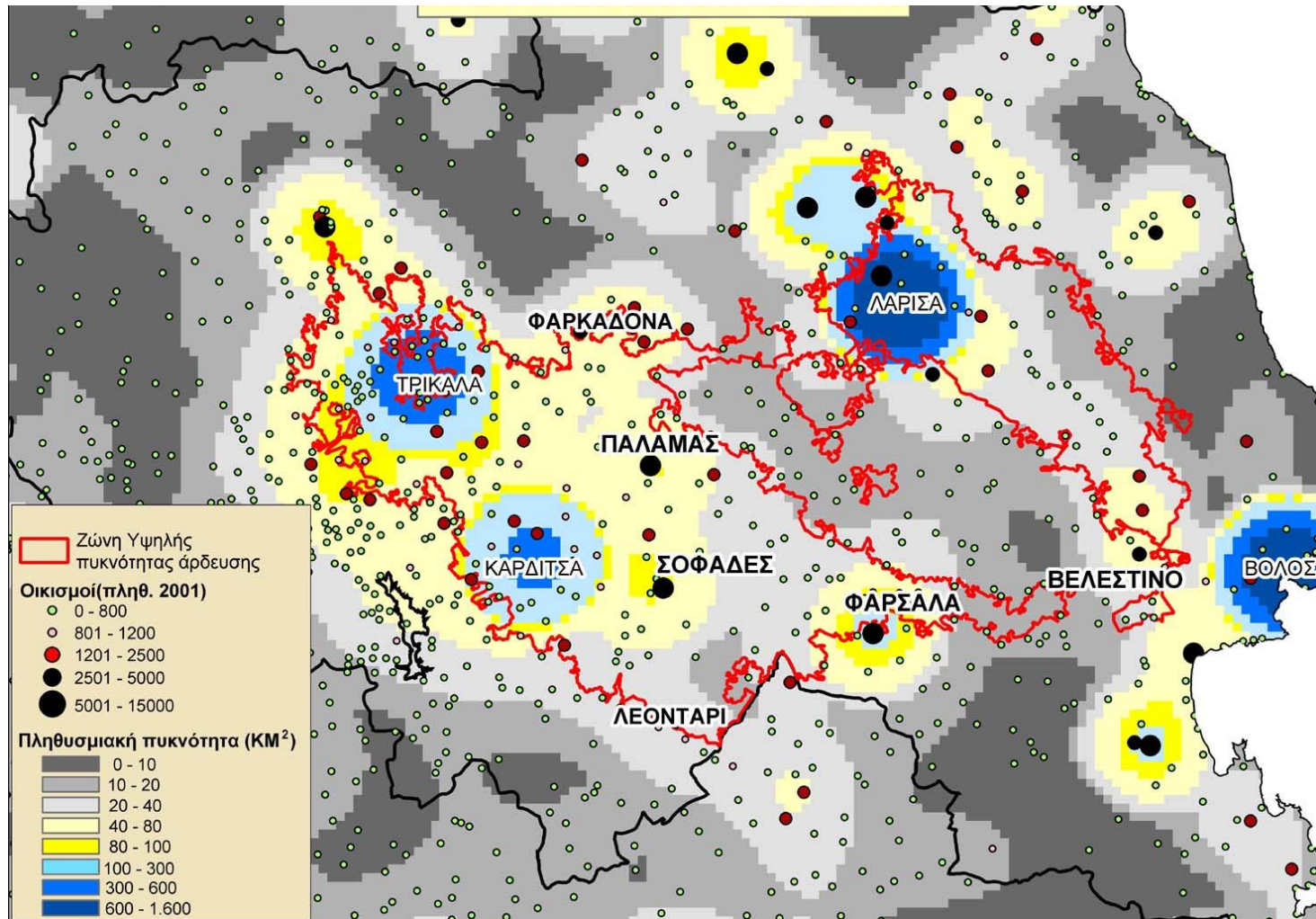
Évolution de la population des localités avec moins de 20.000 hab



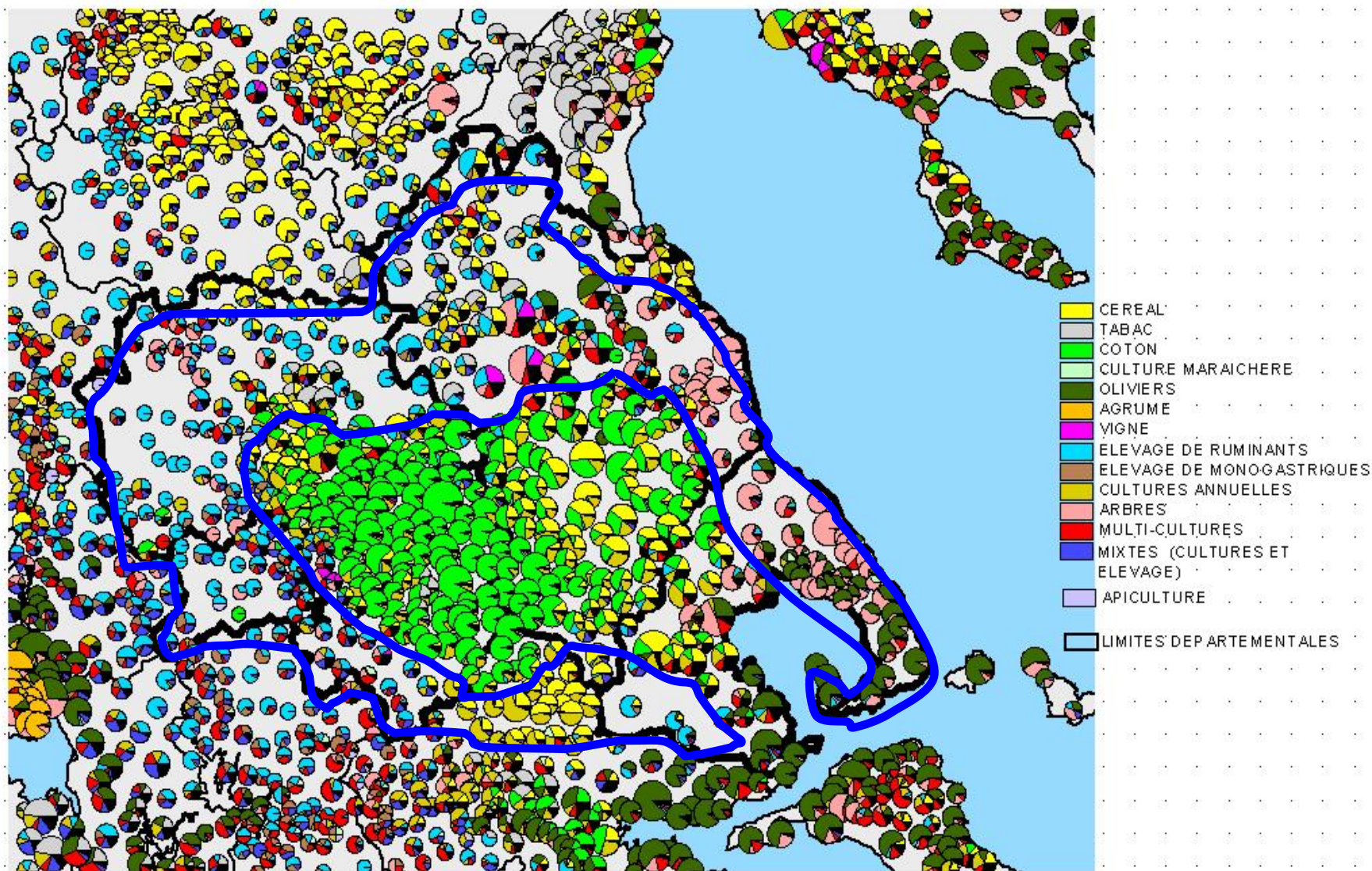
● Villes avec plus de 20.000 hab



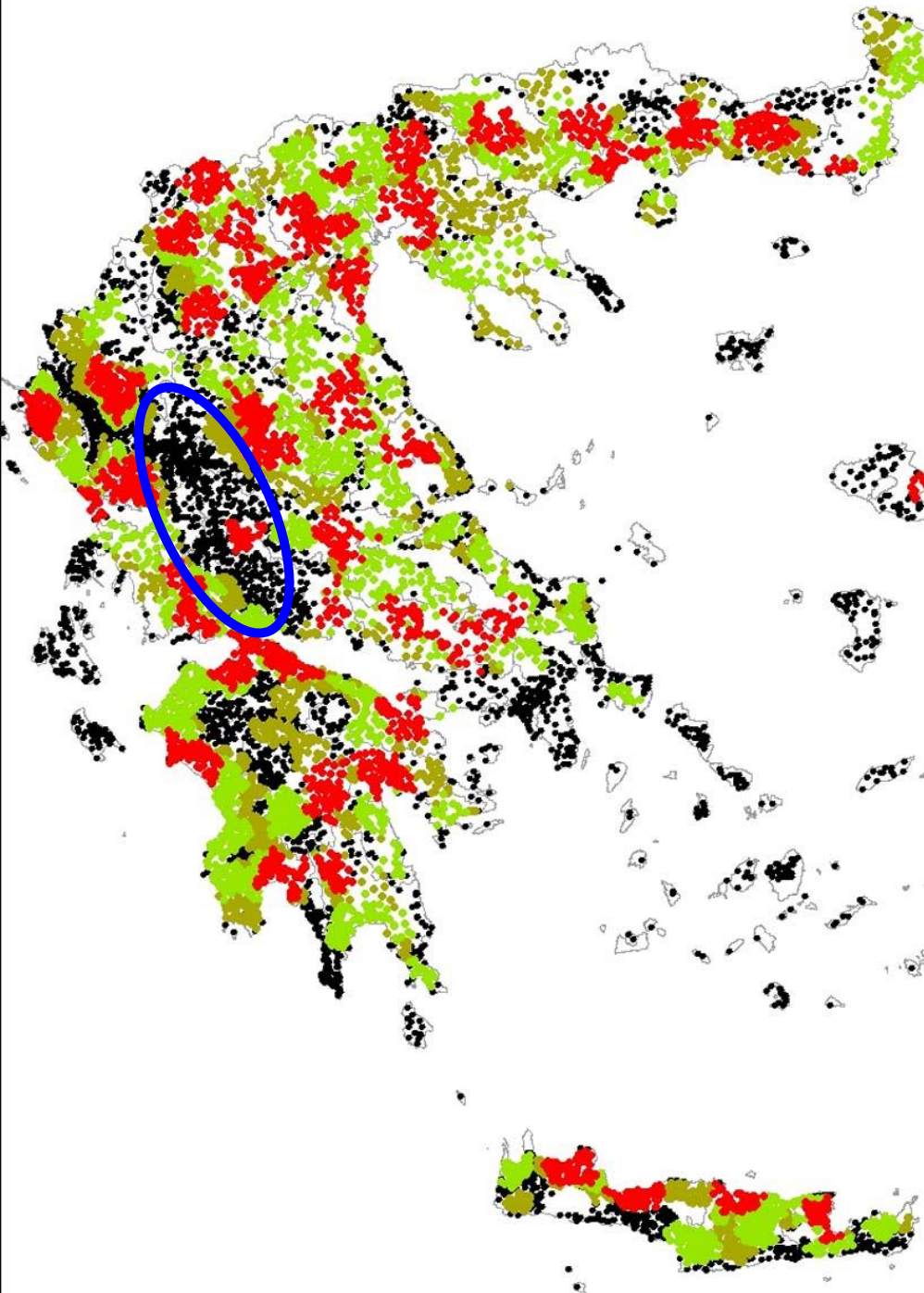
Densité de population (échelle du village) dans l'ensemble de la Thessalie







DISTRIBUTION DES EXPLOITATIONS AGRICOLES PAR COMMUNES BASEE SUR LES ORIENTATIONS TECHNO-ECONOMIQUES

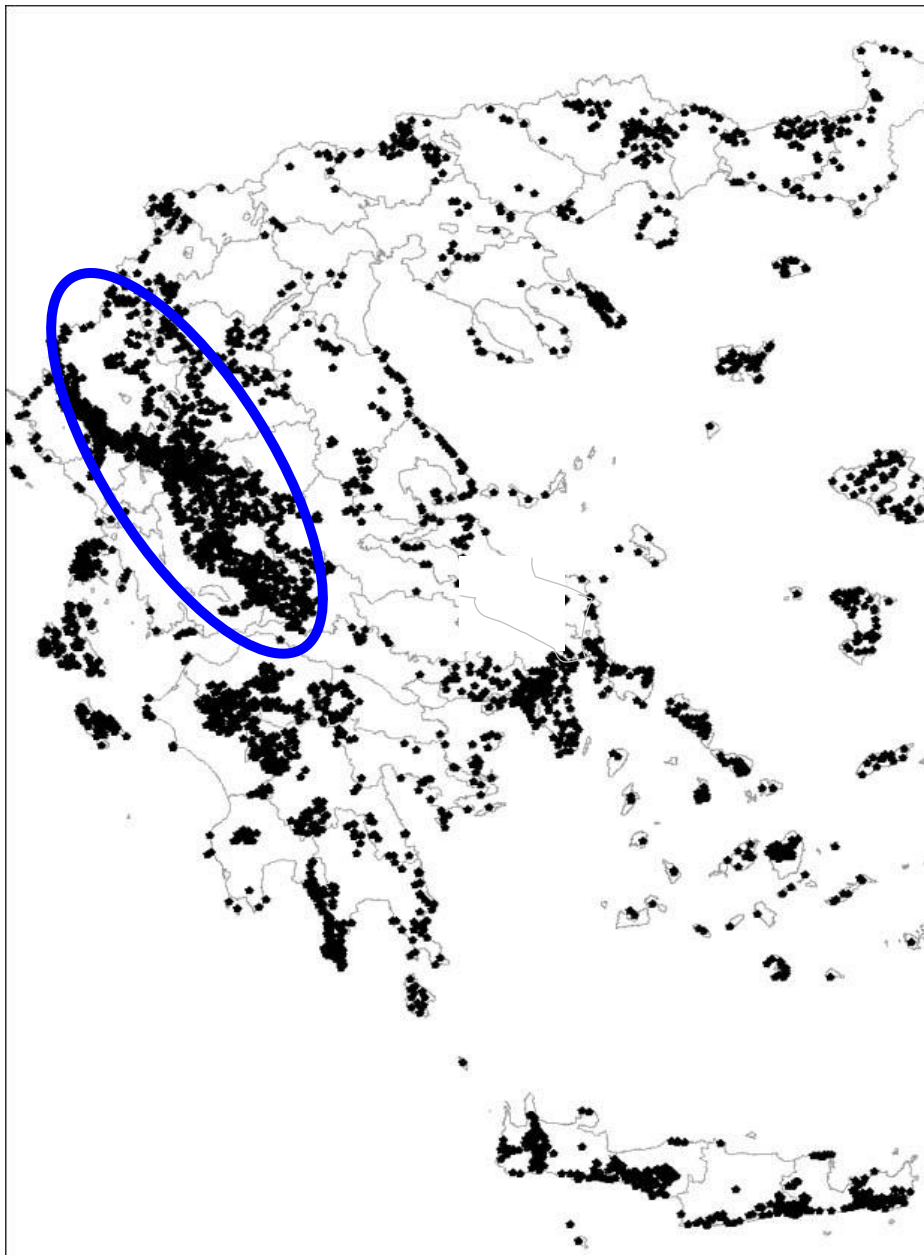


Accessibilité des zones rurales aux centres urbains : distance – temps de 30 min



-  30 min des capitales départementales
-  30 min des petites villes de plus de 2466 hab
-  30 min des gros villages dont la population varie entre 1046 – 2466 hab
-  Zones sans aucun centre agricole (> 1000 hab) Leurs villages sont à une distance de > 80 min des capitales départementales et > 60 min d'une petite ville

Zones à faible densité de population et avec accessibilité difficile aux centres urbains petits et moyens



Zones ne contenant pas de centres agricoles de > 1000 hab). Leurs villages sont à une distance de plus de 80' des capitales départementales et de 60' d'une petite ville.

Exode - retour- reterritorialisation

L'exemple de la petite région d'Argithea située au sud
d'Aspropotamos

Évaluation prospective de ce qui « reste » du monde pastoral

■ Deux catégories d'éleveurs:

- ceux qui n'ont jamais arrêté la transhumance
- des jeunes qui s'y installent ces dernières années

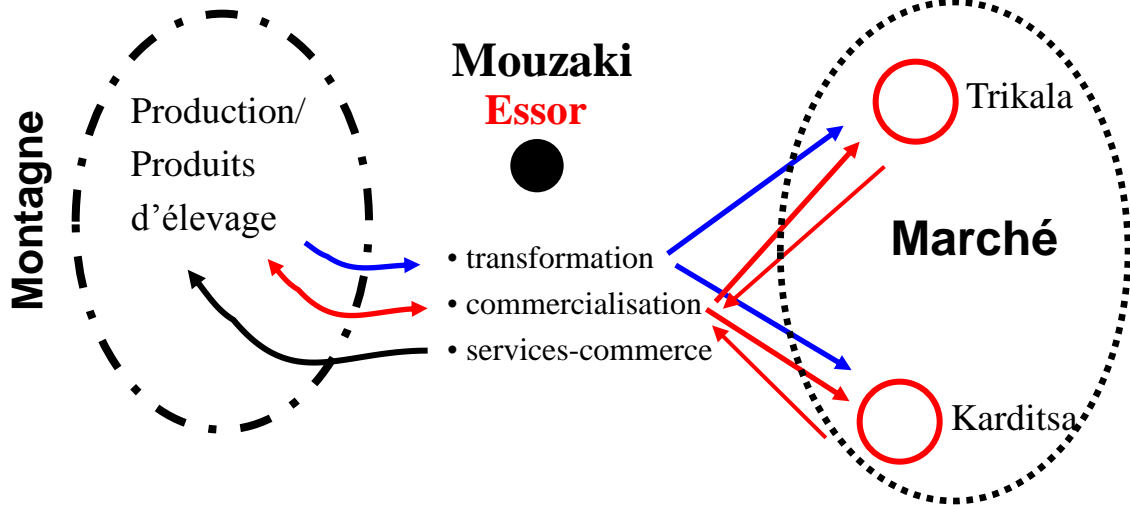
1ere catégorie

- Age moyen de 40 a 60 ans
- Ils sont aussi bien agriculteurs qu'éleveurs
- Une grande partie sont non mariés
- Très peu ont des successeurs

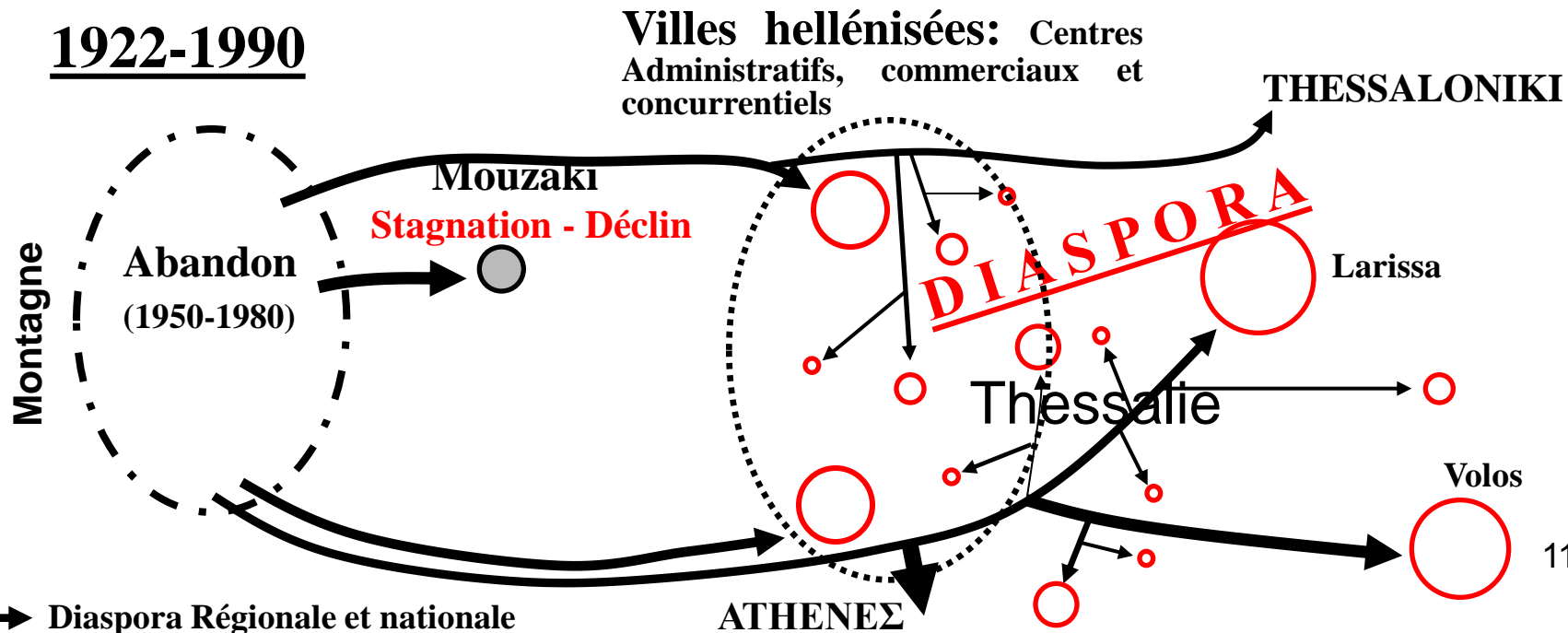
2eme catégorie

- Jeunes diplômés, installés depuis la reforme de la PAC (découplage des aides) et notamment après la crise.
- Ils résident dans les anciens villages d'hivernage de leurs grands parents et choisissent comme estives leur villages d'origine dans les montagnes,

- 1922



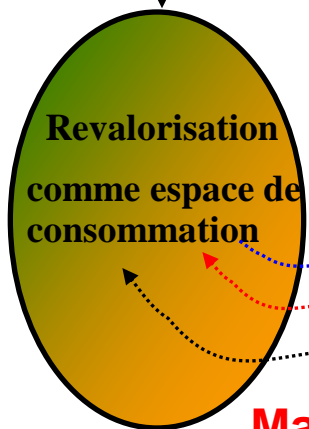
1922-1990



1990 -

**RETOUR de la
DIASPORA**

Montagne



Mouzaki

Reprise

- transformation
- commercialisation
- services-commerce

Marché interne

- Entreprises de construction
- Meubles
- Menuiserie
- Agroalimentaire

**Soutien de
ANKA
-1996**

Programmes/Leader

**2ème
1ère
PHASE
PHASE**

THESSALONIKI

TRIKALA

LARISSA

CHALKIDIKI

KARDITSA

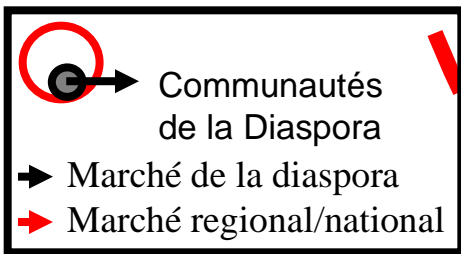
FARSALA

VOLOS

ATHENES

LES ILES

**M A R C H É
Regional-national**



De quelle Diaspora s'agit-il

- L'exode rural est pour la Grèce un phénomène relativement récent (1960-1980) qui a conduit la population rurale à l'étranger et vers les grandes villes grecques
- Il s'agit ici de la diaspora « interne » résidant dans les villes grecques où ses membres sont organisés en communautés et en associations.
- Cette diaspora « territoriale » est caractérisée au-delà de ses attaches socio-culturel, par sa présence physique très fréquente dans l'année et par son intervention directe dans la gestion du village d'origine

Les acteurs : la communauté

- **Ceux qui résident au village**
 - Les familles d'éleveurs (exploitations)
 - Les éleveurs retraités (petits troupeaux intégrés aux premiers)
 - Retraites installés au village)
 - Les pluriactifs (entrepreneurs potentiels)
- **La diaspora**
 - Organisée en :
 - association dans chaque ville où il y a une communauté d'originaires,
 - fédération à l'échelle des petites régions historiques (équivalent des pays français)
 - confédération au niveau national

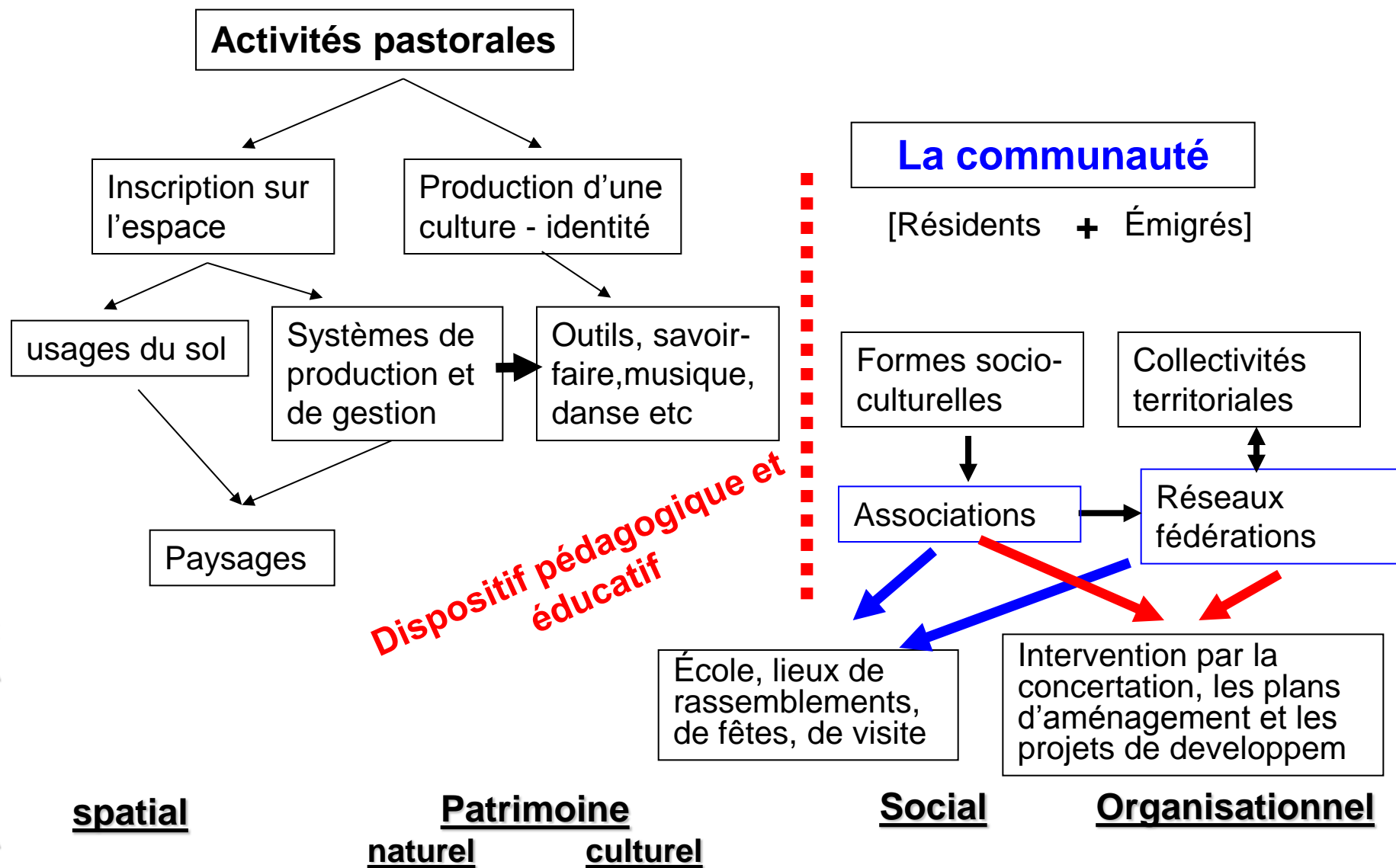
Les fondements de la reterritorialisation de la Diaspora dans les espaces à faible densité

- la conservation de ses liens avec le territoire d'origine
- sa participation active dans la vie socio-culturelle du village,
- le maintien de son patrimoine foncier et d'habitation
- ses multiples interventions dans la protection du patrimoine naturel et culturel

Une capacité organisationnelle extraterritoriale pour la reproduction de la culture et de l'identité pastorale

ACTIVITES

CAPITAL



Temps et espaces pastoraux réutilisés par les familles sédentarisées ou installées en ville

- Départ des grands parents retraités au village de montagne fin avril (date de départ des nomades a la montagne)
- Arrivée au village de leurs petits enfants avec ou sans leurs parents juste après la fermeture des écoles
- Arrivée de l'ensemble de la diaspora pour participer aux grandes fêtes traditionnelles (pastorales) d'été (entre le 20 Juillet et le 20 Août)

Rassemblement nationale annuel des associations des anciens nomades Sarakatsanes aux pâturages de Pertouli (Pinde Oriental) en 2009



Rassemblement national annuel des associations des anciens nomades Sarakatsanes aux pâturages de Pertouli (Pinde Oriental) en 2009



Manifestation des associations d'originaires des semi-nomades valaques en 2009

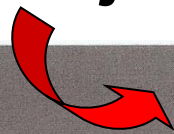


Rassemblement annuel des associations d'originaires de la petite région d'Argithea



Manifestations et fêtes de tradition pastorale en ville organisées par chaque association villageoise

Le titre du journal : Les Argitheates de la diaspora dansent



Οι Αργιθεάτες της διασποράς χορεύουν!

Villages



L'école de la diaspora

L'école (coutumes, danses, chansons, patrimoine etc



Originaires d'Argithea
résident à Shimatari
d'Attique

Originaires du village
d'Oxia d'Argithea



Apprentissage aux jeunes de la diaspora des danses locales sur la place du village en été



Παπούδες και εγγόνια χέρι-χέρι αρχίζουν το χορό

Le titre du journal : grands parents et petits enfants dansent main dans la main

L'école : visite des élèves sur les hauts pâturages accompagnés par des bergers et des responsables de l'association

ΦΩΝΗ ΛΕΟΝΤΙΤΟΥ

ΧΕΙΜΩΝΑΣ 2007

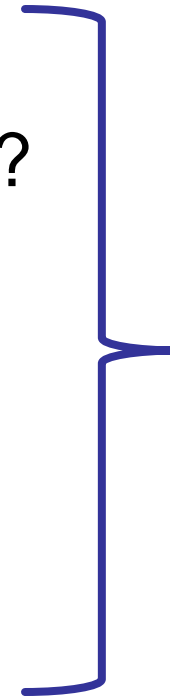


Les anciens “cabanons” : lieux de visite des jeunes de la diaspora accompagnés par les anciens du villages (1560m)



Comment et qui gère le territoire pastorale ?

- les éleveurs en transhumance?
- les habitants permanant?
- la diaspora?
- la Municipalité?



*multi
acteurs*

lien avec le local

Coordonnation

Gouvernance territoriale

Formation d'une gouvernance territoriale

- Recherche d'une nouvelle forme de gouvernance permettant tout en tenant compte du nouveau contexte politico-administratif (reform administrative, action territoriale), la participation et l'intervention plus efficaces de la diaspora

Ces dynamiques institutionnalisées donne à la micro-région la fonction politique que le système administratif (la reforme) n'a pas assuré au sein de ces territoires historiques

Pour ce faire la diaspora participe dans :

1. une forme de gouvernance
2. la gestion et protection du patrimoine naturel et culturel
3. La territorialisation de ce patrimoine
4. Le soutien des nouveaux installés (fonds de solidarité et marché fidèle)
5. L'organisation et le fonctionnement d'une «**école territoriale**»

Assemblée Générale avec les membres de la Diaspora via satellite le 14 août 2011



La Charte

Les engagements des institutions vis à vis de :

- **objectifs de la Charte**
- **la mise en oeuvre du plan d'action pour la commune**
- **objectifs de leur coopération**

Le rôle de la diaspora d'origine pastorale dans le développement des territoires de montagne

Le nouveau contexte politique et économique pour l'espace rural

- nouvelle réforme administrative
- renforcement de la multifonctionnalité en zones pastorales
- attentes des consommateurs

nous amène à réfléchir sur le rôle de :

- la diaspora et
- la place des construits de l'activité et de la culture pastorale

dans le processus de *construction sociale* des territoires de montagne qui se met en cours

Nouvelle dimension de l'œuvre de la diaspora

- Cet «investissement» spatio-socio-culturel de la diaspora prend une nouvelle dimension dans le cadre du développement territorial où le social et le culturel deviennent facteurs décisifs.
- Ce type de développement, reconnaît le lien fort entre les dynamiques de développement et les caractéristiques multiples des territoires (**notamment les construits de l'activité et de la culture pastorale**),
- Il est basé sur la solidarité de la communauté

le premice de la rencontre entre diaspora et projet de territoire

- Associations et membres sont détenteurs de la propriété et de l'usage des construits matériels et immatériels de l'activité pastorale
- Ces usages tendent à dépasser la seule fonction symbolique qu'ils ont eue dans la reproduction du lien originaire-village pastoral,
- ils s'intègrent dorénavant bien aux nouvelles fonctions de l'espace rural, répondant ainsi aux besoins de ces urbains d'origine pastorale (nature, qualité alimentaire, fêtes etc).

Ce monde associatif :

- s'appropriant le capital naturel, patrimonial, social, culturel de ses villages pastoraux, apparaît comme **l'acteur principal** de leur développement territorial.
- Représentant un capital organisationnel important pour ces petites régions pastorales, il peut **maîtriser** les processus de valorisation de leurs ressources territoriales.
- il constitue déjà le **principal interlocuteur** des collectivités territoriales et des services d'appui dans les procédures de concertation et d'élaboration de projets de développement et de plans d'aménagement local.